

# Chiffres clés interrégionaux du livre et de la lecture 2022-2024

France métropolitaine hors Île-de-France  
et trois collectivités d'outre-mer

|   |    |
|---|----|
| Édition.....                            | 2  |
| Librairie indépendante.....             | 4  |
| Auteurs, autrices .....                 | 6  |
| Manifestations littéraires .....        | 8  |
| Bibliothèques de lecture publique ..... | 10 |

Le périmètre de cette étude est celui des acteurs et actrices du livre accompagné-es par les politiques publiques en région, via les structures régionales pour le livre (SRL). Ce champ va de l'économie du livre à la lecture publique, du patrimoine à la création. Interface entre les professionnel·les et les institutions en région, les SRL occupent un espace privilégié d'observation de la filière dans les territoires. C'est le fruit de cette observation qu'elles mettent en commun pour la première fois.

Sont ici présentées les données de l'année 2022 concernant 15 régions et collectivités, en métropole et outre-mer. Pour chaque indicateur, le taux de réponse communiqué correspond à la proportion d'acteurs et actrices pour lesquelles l'information est disponible. L'Île-de-France n'a pu être intégrée à cette étude, en l'absence de données mobilisables, sauf pour les bibliothèques.

Seules les données agrégées sont restituées, afin de dessiner une cartographie du livre et de la lecture en région et dans trois territoires d'outre-mer. Certains chiffres régionaux remarquables sont néanmoins mis en évidence dans les pastilles « En région ».



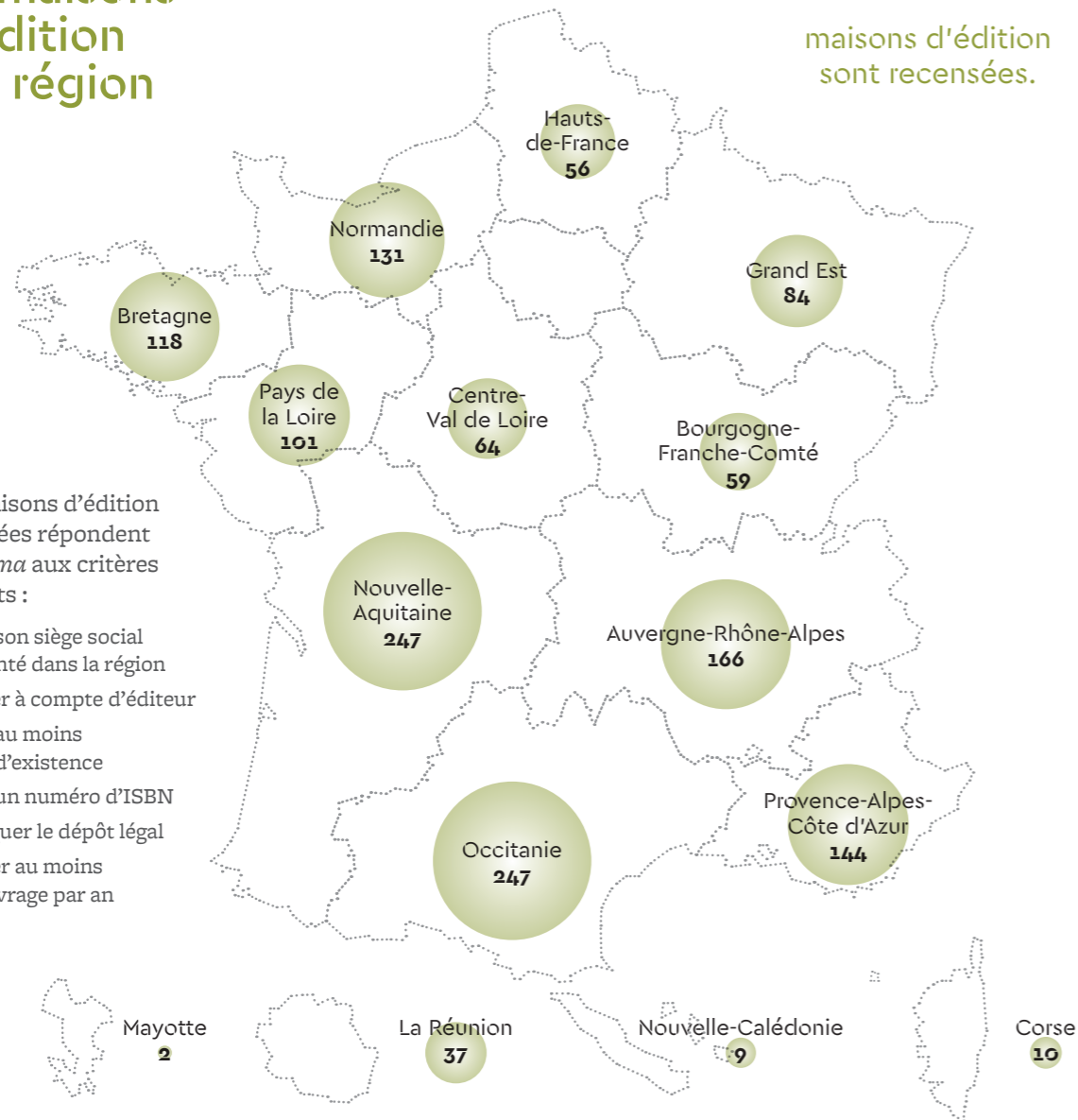
FÉDÉRATION  
INTERRÉGIONALE  
DU LIVRE  
ET DE LA LECTURE

# Édition

## Nombre de maisons d'édition par région

**1 475**

maisons d'édition sont recensées.



Les maisons d'édition recensées répondent *a minima* aux critères suivants :

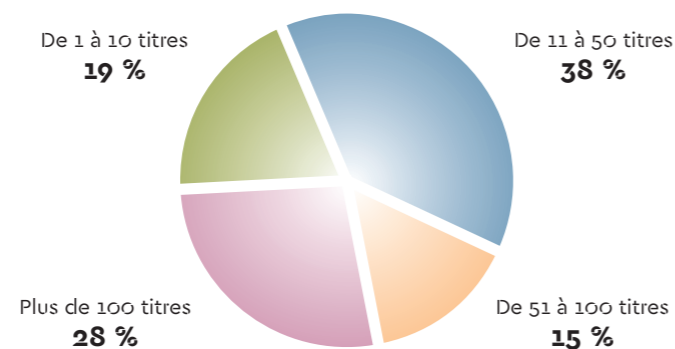
- avoir son siège social implanté dans la région
- publier à compte d'éditeur
- avoir au moins 2 ans d'existence
- avoir un numéro d'ISBN
- pratiquer le dépôt légal
- publier au moins un ouvrage par an

2

## Catalogue

(TAUX DE RÉPONSE : 65 %)

RÉPARTITION DES MAISONS SELON LE NOMBRE DE TITRES À LEUR CATALOGUE

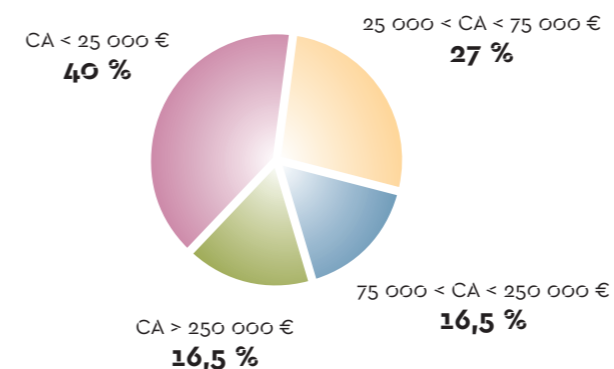


Plus d'un quart des maisons ont plus de 100 titres au catalogue, ce qui témoigne du poids de l'édition en région (en termes de publications), du professionnalisme de ces maisons et, pour certaines, de leur longévité.

## Chiffre d'affaires

(TAUX DE RÉPONSE : 53 %)

RÉPARTITION DES MAISONS SELON LEUR CHIFFRE D'AFFAIRES (CA) EN VENTE DE LIVRES

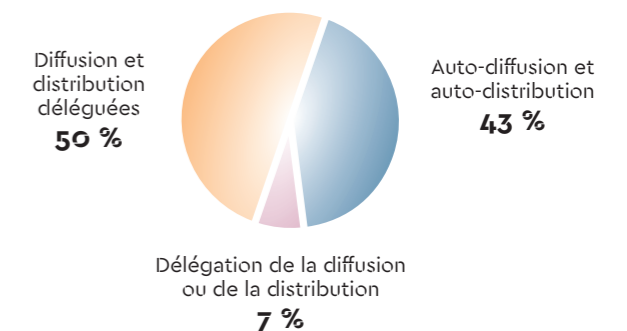


Plus des deux tiers des maisons d'édition installées en région ont un chiffre d'affaires en vente de livres inférieur à 75 000 €. On observe peu de disparités régionales.

## Mode de diffusion-distribution

(TAUX DE RÉPONSE : 89 %)

RÉPARTITION DES MAISONS D'ÉDITION SELON LEUR MODE DE DIFFUSION-DISTRIBUTION

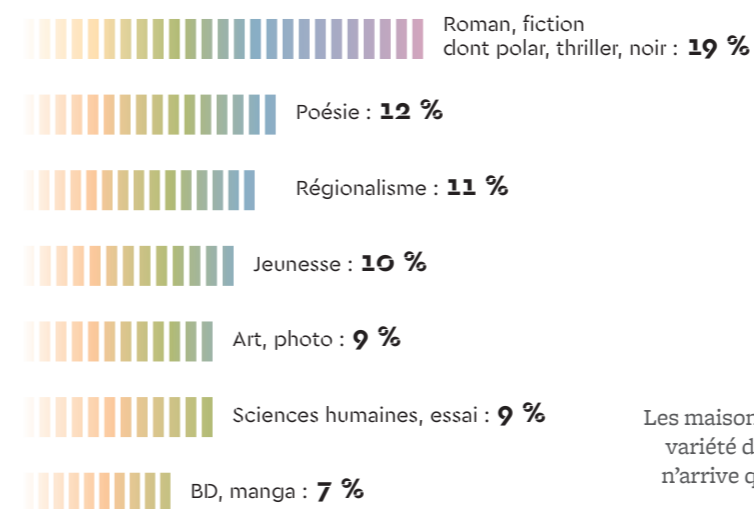


La moitié des maisons d'édition installées en région délèguent leur diffusion-distribution. Cependant, le chiffre varie beaucoup d'une région à l'autre, en fonction notamment de la présence sur le territoire d'un diffuseur-distributeur, dont la zone d'influence peut être restreinte au territoire régional.

## Nature du fonds

(TAUX DE RÉPONSE : 81 %)

RÉPARTITION DES MAISONS D'ÉDITION SELON LE GENRE QU'ELLES TRAVAILLENT MAJORITAIREMENT



**En région**

Le nombre de maisons éditant majoritairement de la poésie est particulièrement remarquable dans les Hauts-de-France (23 %), en Occitanie (22 %), et en Bourgogne-Franche-Comté (17 %).

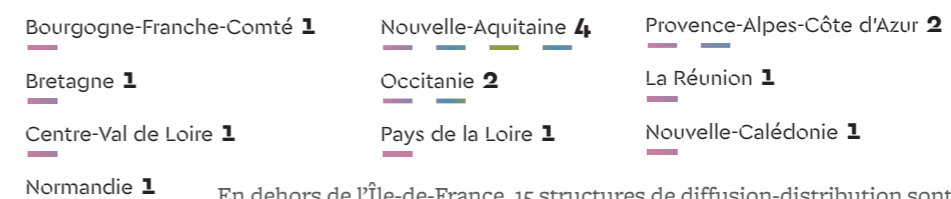
Le Grand Est se distingue par la proportion de maisons éditant majoritairement des ouvrages jeunesse (25 %), ce qui peut être lié au dynamisme du territoire en matière d'écoles d'illustration, de manifestations qui y sont consacrées, ainsi que d'auteurs et d'autrices publiant dans ce genre.

3

Les maisons d'édition installées en région travaillent une grande variété de genres. Le régionalisme, qu'on leur associe souvent, n'arrive qu'en 3<sup>e</sup> position. Toutefois, cette projection ne traduit pas le volume de titres édités dans chaque genre.

## Diffusion-distribution

RÉPARTITION DES STRUCTURES DE DIFFUSION-DISTRIBUTION PAR RÉGION



En dehors de l'Île-de-France, 15 structures de diffusion-distribution sont recensées. 36 % de ces structures ont la diffusion-distribution pour activité principale. 21 % d'entre elles couvrent exclusivement leur région d'implantation.

**En région**

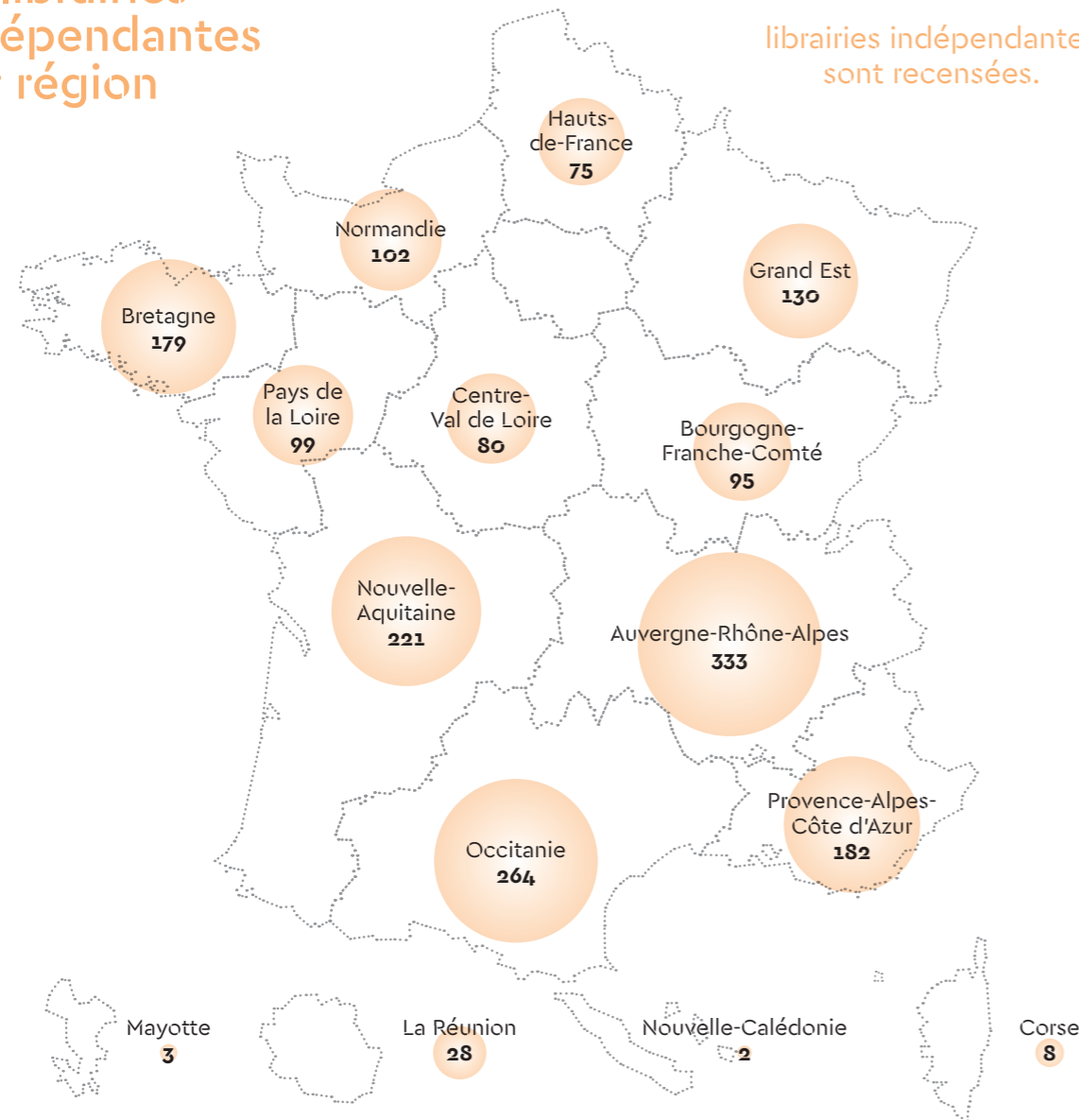
Avec 4 structures, la région Nouvelle-Aquitaine héberge le plus grand nombre d'entreprises recensées, ayant toutes un champ d'action plus large que le territoire régional.

# Librairie indépendante

## Nombre de librairies indépendantes par région

1 801

librairies indépendantes sont recensées.



Les librairies recensées répondent *a minima* aux critères suivants :

- réaliser au moins 25 % de leur chiffre d'affaires par la vente de livres neufs – sachant que pour l'essentiel, la vente de livres neufs représente au moins 50 % du chiffre d'affaires
- référencer au moins 1 500 titres – l'assortiment s'établissant à plus de 6 000 références pour une grande majorité des librairies
- avoir 50 % de leur capital au moins détenu par une ou plusieurs personnes physiques ou par une société dont le capital est détenu en majorité par une ou plusieurs personnes physiques
- offrir la possibilité de commande à l'unité

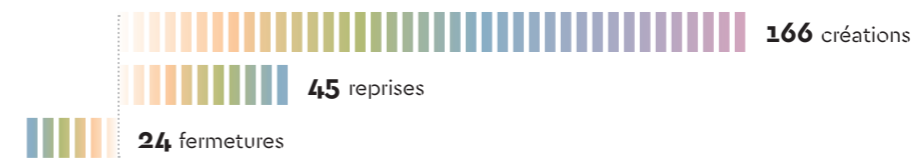
Les grandes surfaces spécialisées (GSS) dans la vente de livres sont exclues du périmètre de l'étude.

NOMBRE DE LIBRAIRIES POUR 100 000 HABITANT-ES

|                         |   |                    |   |                            |   |
|-------------------------|---|--------------------|---|----------------------------|---|
| Auvergne-Rhône-Alpes    | 4 | Grand Est          | 2 | Occitanie                  | 4 |
| Bourgogne-Franche-Comté | 3 | Hauts-de-France    | 1 | Pays de la Loire           | 3 |
| Bretagne                | 5 | La Réunion         | 3 | Provence-Alpes-Côte d'Azur | 4 |
| Centre-Val de Loire     | 3 | Normandie          | 3 |                            |   |
| Corse                   | 2 | Nouvelle-Aquitaine | 4 |                            |   |

## Créations, reprises, fermetures en 2022

NOMBRE DE CRÉATIONS, REPRISSES ET FERMETURES DE LIBRAIRIES INDÉPENDANTES EN FRANCE MÉTROPOLITAINE (HORS ÎLE-DE-FRANCE) EN 2022



En 2022, 9 % des librairies recensées sont des créations, 2 % ont fait l'objet d'une reprise dans l'année. Hors Île-de-France, la France métropolitaine comptabilise 142 librairies de plus qu'en 2021, dans le contexte post Covid-19 qui a eu un effet accélérateur sur des projets déjà en germe.

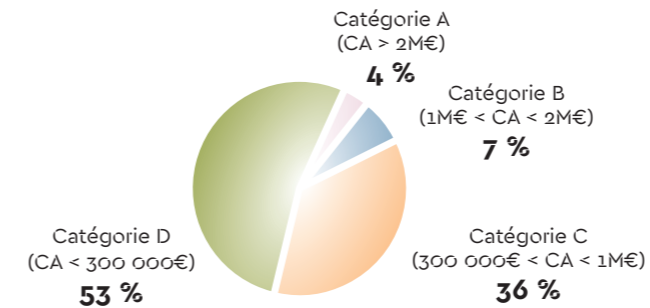
En région

Proportionnellement au nombre d'habitant-es, les quatre régions où se sont créées le plus de librairies en 2022 sont le Grand Est, la Corse, la Nouvelle-Aquitaine et la Bretagne (de 0,61 à 0,41 création pour 100 000 habitant-es).

## Catégorie de chiffre d'affaires

(TAUX DE RÉPONSE : 76 %)

RÉPARTITION DES LIBRAIRIES INDÉPENDANTES PAR CATÉGORIE DE CHIFFRE D'AFFAIRES

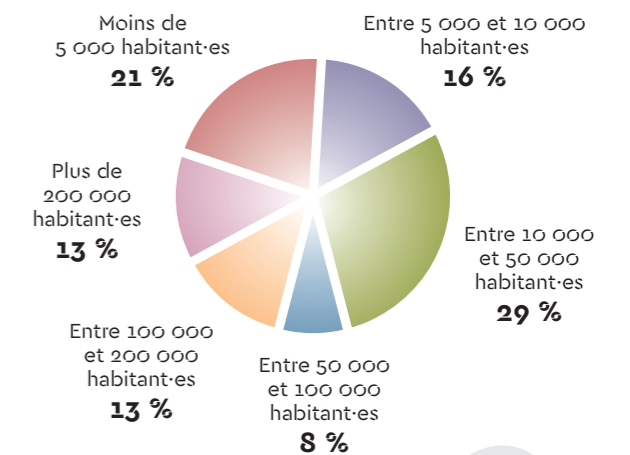


Les librairies réalisant un chiffre d'affaires inférieur à 300 000 € sont majoritaires. Une dynamique de création de petites librairies s'observe sur la période, alors que les entreprises les plus grandes peinent à se transmettre.

## Zone d'implantation

(TAUX DE RÉPONSE : 72 %)

RÉPARTITION DES LIBRAIRIES PAR TYPE DE COMMUNE



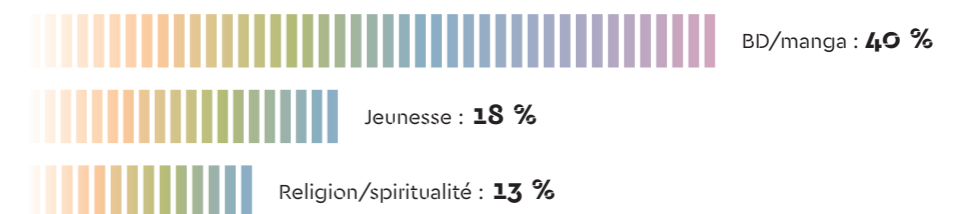
## Spécialisation

PART DES LIBRAIRIES GÉNÉRALISTES ET SPÉCIALISÉES



Près d'un tiers des librairies sont spécialisées.

PRINCIPAUX DOMAINES DE SPÉCIALISATION



En région

On note une spécificité des Pays de la Loire, dans lesquels la part de librairies spécialisées s'élève à 41 %.

En région

Les Pays de la Loire et Provence-Alpes-Côte d'Azur se démarquent de cette tendance : c'est dans la catégorie des communes de plus de 200 000 habitant-es qu'on trouve la plus grande part de librairies (respectivement 19 % et 25 %).

Une librairie sur cinq se situe dans une commune de moins de 5 000 habitant-es. Les communes de 10 000 à 50 000 habitant-es sont les mieux dotées en librairies indépendantes.

# Auteurs, autrices

## Du recensement des auteurs et autrices en région

**7 809**

auteurs et autrices  
sont recensé-es.

On ne connaît pas le nombre d'auteurs et d'autrices en France.

Il s'agit par essence d'une population difficile à recenser, du fait que leur œuvre est le plus souvent publiée dans une autre région que la leur, et en raison du caractère solitaire de cette activité. De surcroît, celle-ci étant souvent peu rémunératrice, elle peut être exercée en parallèle d'un autre emploi, ce qui ne facilite pas la posture d'auteur ou d'autrice professionnel-le.

Les bases de données régionales recensent 7 809 auteurs et autrices dans les régions françaises, hors Île-de-France. Si ce chiffre est très certainement largement inférieur à la réalité, il fournit une photographie du nombre de professionnel-les cherchant à se rendre visibles dans leur région, et s'associant à des rencontres et interventions artistiques de ce territoire, auprès de publics divers (dans les établissements scolaires, les manifestations littéraires, les librairies et les bibliothèques...).

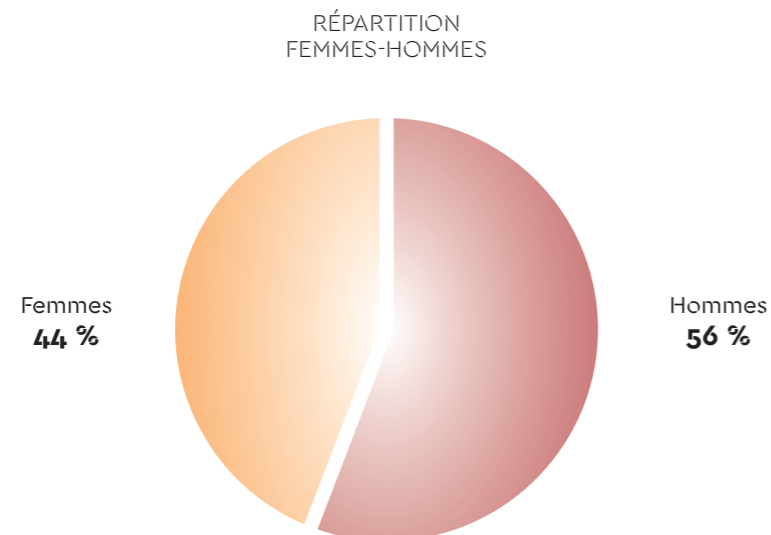
6

Les professionnel-les recensé-es incluent les auteurs et autrices de l'écrit, les illustrateurs et illustratrices, les traducteurs et les traductrices, ainsi que les photographes publié-es, répondant aux critères suivants :

- avoir sa résidence principale (fiscale) dans la région
- avoir publié un ouvrage (monographie) à compte d'éditeur dans les 10 dernières années

## Répartition

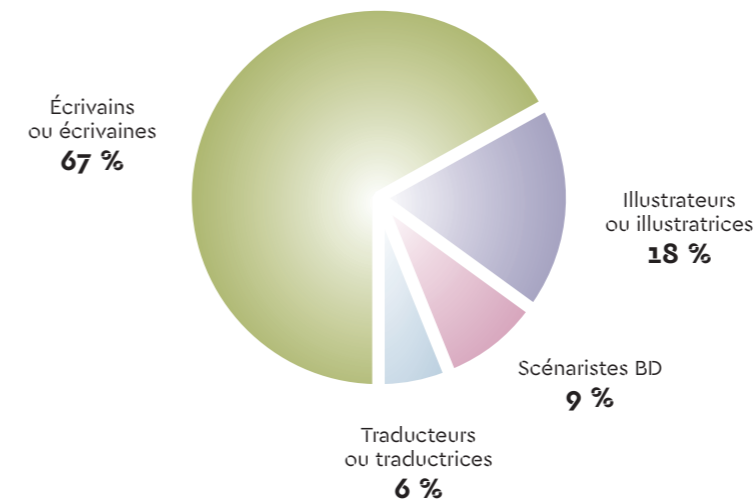
(TAUX DE RÉPONSE : 83 %)



## Activité principale

(TAUX DE RÉPONSE : 82%)

ACTIVITÉ PRINCIPALE EXERCÉE  
PAR LES AUTEURS ET LES AUTRICES RECENSÉ-ES EN RÉGION



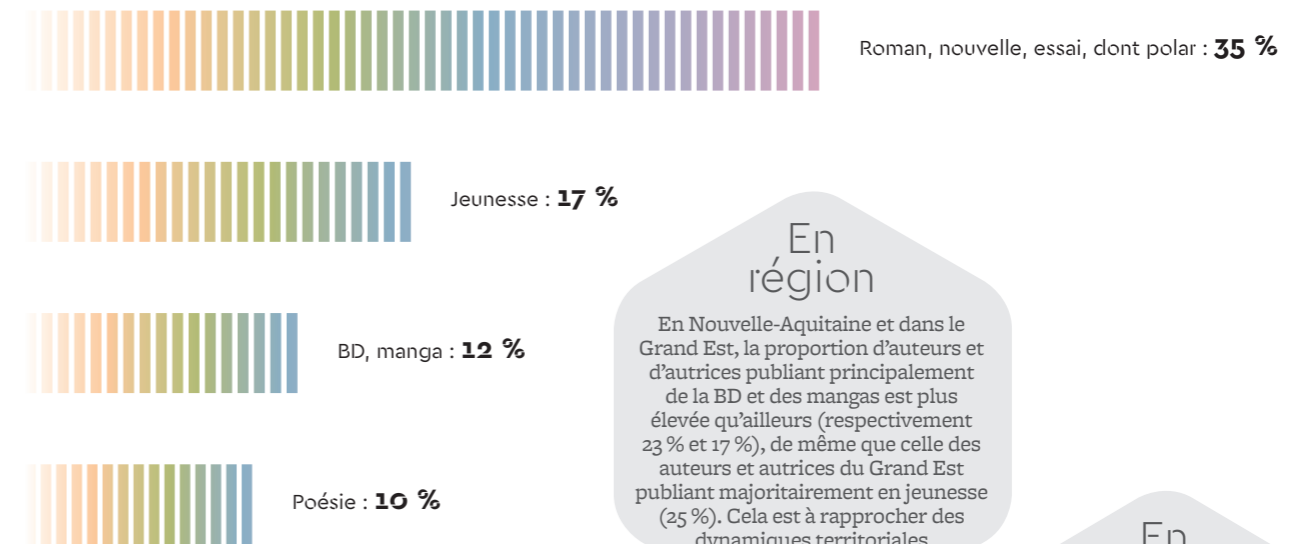
C'est ici l'activité principale qui est prise en compte quand, comme c'est parfois le cas, plusieurs sont exercées par une même personne.

### En région

Si leur répartition est inégale selon les territoires, on note que la part des illustrateurs et illustratrices est plus importante qu'ailleurs en Bretagne (31 %), dans le Grand Est (27%) et dans les Pays de la Loire (24 %). On peut lier cette présence accrue à l'existence d'écoles d'illustration, de festivals importants associés à cette discipline, de collectifs, à une politique régionale de soutien volontariste, ainsi qu'à l'attractivité du territoire (métropole, littoral). Le fort taux d'auteurs et autrices de BD en Nouvelle-Aquitaine (22 %) est à associer aux mêmes facteurs.

## Genres littéraires

GENRES DANS LESQUELS LES AUTEURS ET LES AUTRICES  
PUBLIENT PRINCIPALEMENT



### En région

En Nouvelle-Aquitaine et dans le Grand Est, la proportion d'auteurs et d'autrices publiant principalement de la BD et des mangas est plus élevée qu'ailleurs (respectivement 23 % et 17 %), de même que celle des auteurs et autrices du Grand Est publiant majoritairement en jeunesse (25 %). Cela est à rapprocher des dynamiques territoriales déjà relevées.

### En région

La Bourgogne-Franche-Comté se distingue par la proportion d'auteurs et d'autrices publiant majoritairement de la poésie (16 %).

Les auteurs et autrices écrivent pour la plupart dans plusieurs genres. Dans certains cas, cette diversification est rendue nécessaire par le besoin de varier les opportunités de revenus.

7

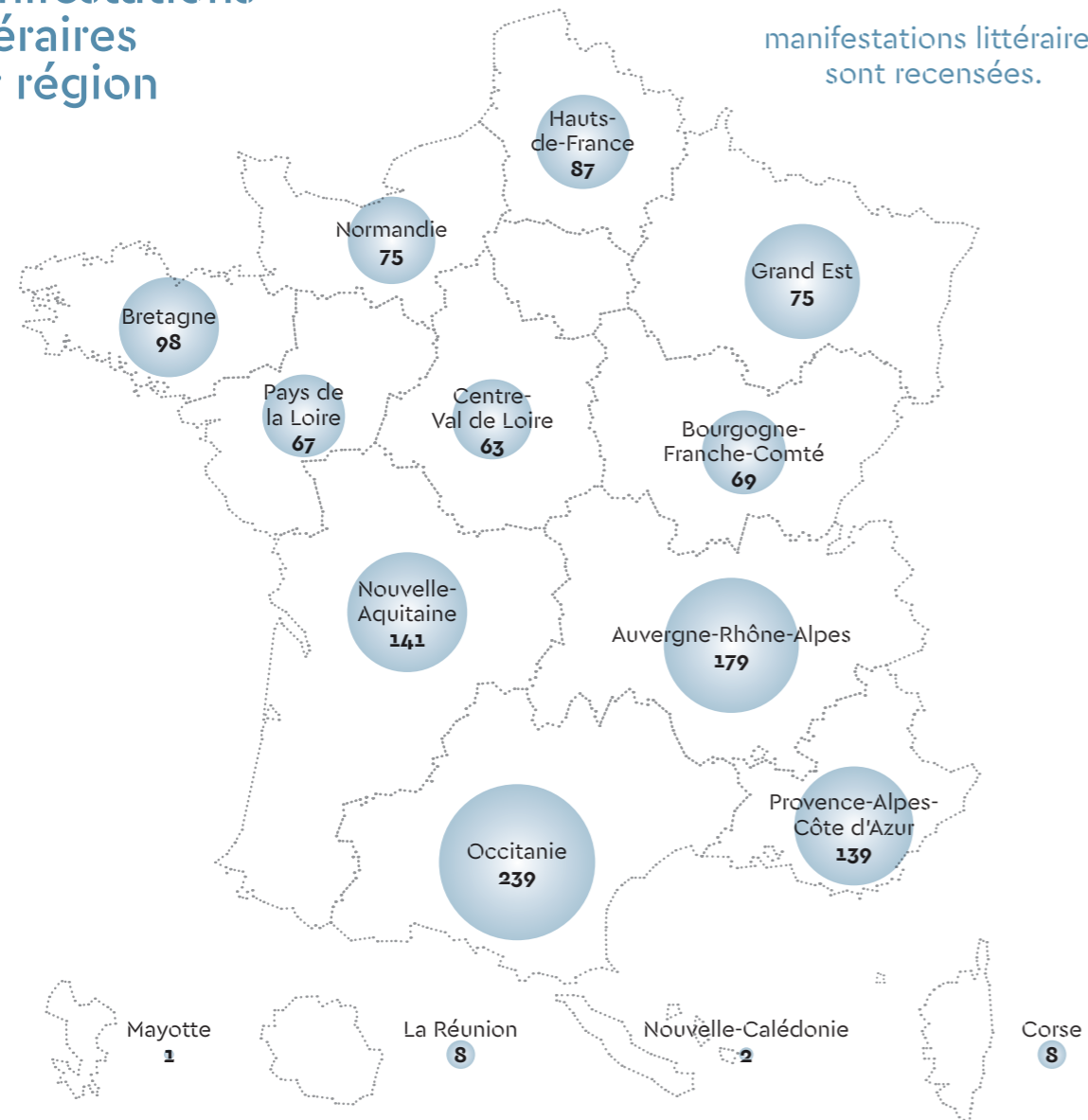


# Manifestations littéraires

## Nombre de manifestations littéraires par région

**1 251**

manifestations littéraires sont recensées.

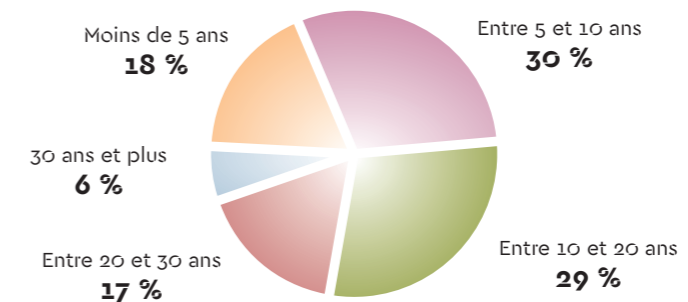


Les manifestations littéraires recensées répondent aux critères suivants :

- être récurrente
- exister depuis plus de 2 ans (avoir connu sa 2<sup>e</sup> édition)
- placer le livre (écriture et lecture) au centre du projet

## Ancienneté (TAUX DE RÉPONSE : 81 %)

RÉPARTITION DES MANIFESTATIONS LITTÉRAIRES SELON LEUR ANCIENNETÉ



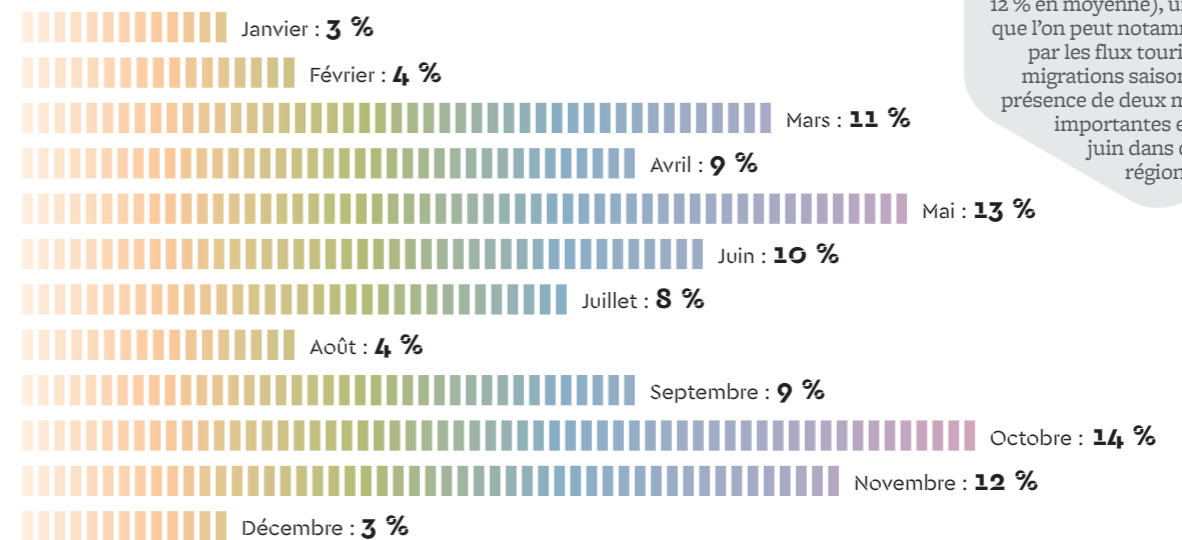
On constate une longévité importante des manifestations : près d'un quart d'entre elles ont plus de 20 ans.

### En région

En Bretagne, on observe au contraire des autres régions une dynamique de création de manifestations (39 % ont moins de 5 ans), sur des thématiques engagées et des formats resserrés, dynamique liée notamment à la création de librairies en nombre ces dernières années dans la région.

## Saisonnalité (TAUX DE RÉPONSE : 98 %)

RÉPARTITION DES MANIFESTATIONS LITTÉRAIRES DANS L'ANNÉE



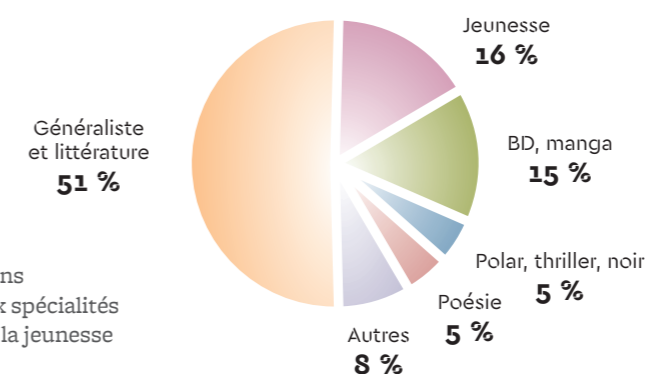
Un tiers des événements se déroule à l'automne et un autre tiers au printemps. L'hiver et le mois d'août sont les périodes les moins riches en manifestations littéraires. On constate un équilibre parfait entre les semestres.

### En région

La tendance est nettement différenciée en Occitanie, région dans laquelle 21 % des manifestations ont lieu en juillet et août (contre 12 % en moyenne), une particularité que l'on peut notamment expliquer par les flux touristiques, les migrations saisonnières et la présence de deux manifestations importantes en mai et juin dans cette région.

## Genres littéraires (TAUX DE RÉPONSE 97 %)

RÉPARTITION DES MANIFESTATIONS SELON LEUR SPÉCIALITÉ



La moitié des manifestations sont généralistes. Les deux spécialités les plus représentées sont la jeunesse et la BD/manga.

### En région

En Bretagne, les manifestations centrées sur le polar sont particulièrement bien représentées (10 %), ce que l'on peut associer à la dynamique associative du territoire et la présence d'importantes maisons d'édition dans cette spécialité.

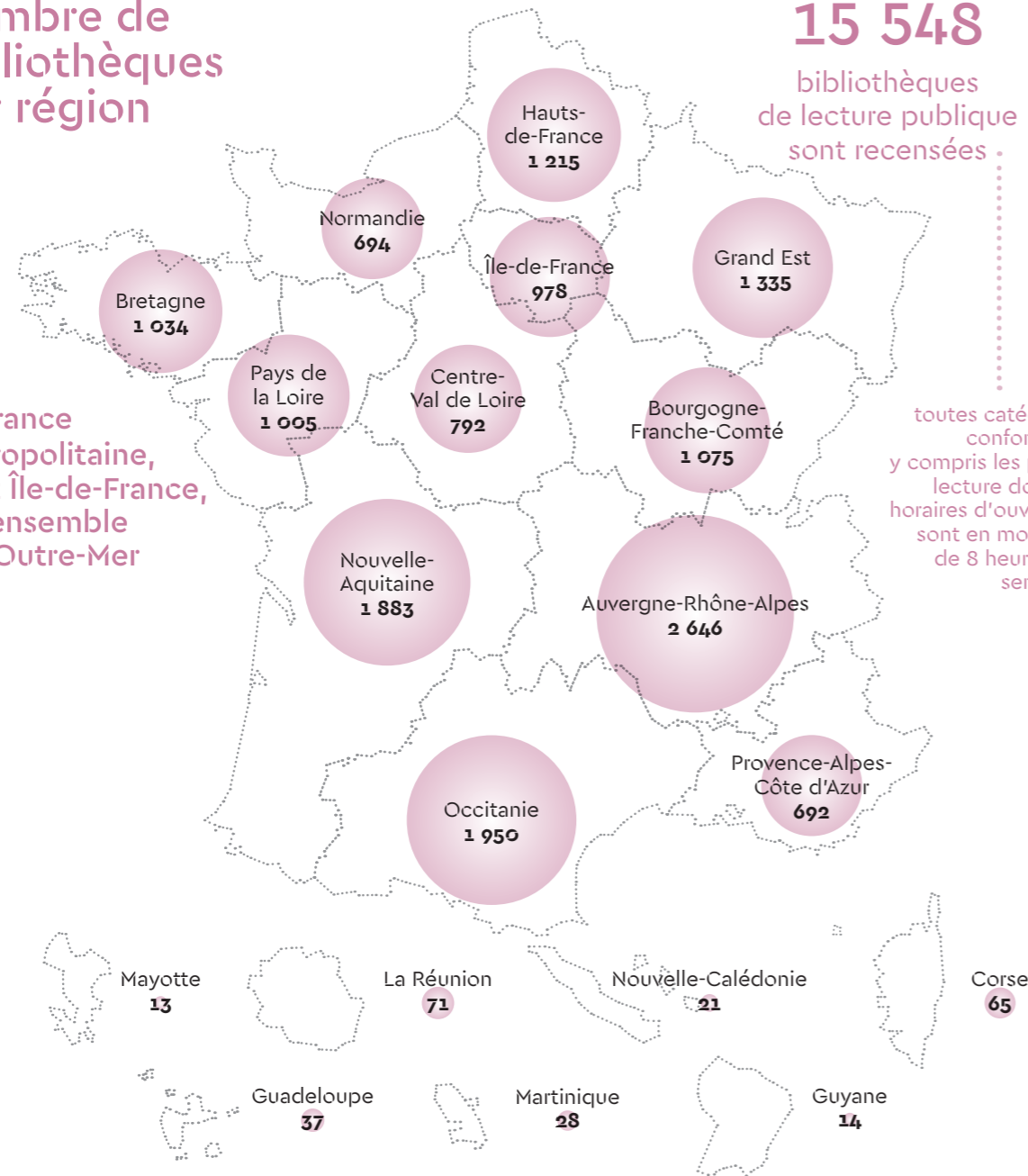
# Bibliothèques de lecture publique

## Nombre de bibliothèques par région

15 548

bibliothèques de lecture publique sont recensées

en France métropolitaine, dont Île-de-France, et l'ensemble des Outre-Mer



toutes catégories confondues, y compris les points lecture dont les horaires d'ouverture sont en moyenne de 8 heures par semaine.

TAUX DE POPULATION DESSERVIE PAR RÉGION

|                         |      |                 |      |                            |      |
|-------------------------|------|-----------------|------|----------------------------|------|
| Auvergne-Rhône-Alpes    | 94 % | Guyane          | NC   | Nouvelle-Aquitaine         | 91 % |
| Bourgogne-Franche-Comté | 81 % | Hauts-de-France | 79 % | Nouvelle-Calédonie         | NC   |
| Bretagne                | 96 % | Île-de-France   | 97 % | Occitanie                  | 92 % |
| Centre-Val de Loire     | 89 % | La Réunion      | NC   | Pays de la Loire           | 95 % |
| Corse                   | 47 % | Martinique      | NC   | Provence-Alpes-Côte d'Azur | 94 % |
| Grand Est               | 80 % | Mayotte         | NC   |                            |      |
| Guadeloupe              | NC   | Normandie       | 80 % |                            |      |

En France métropolitaine, à l'exception de la Corse, au moins 79 % de la population de chaque territoire est desservie par une bibliothèque municipale ou intercommunale.

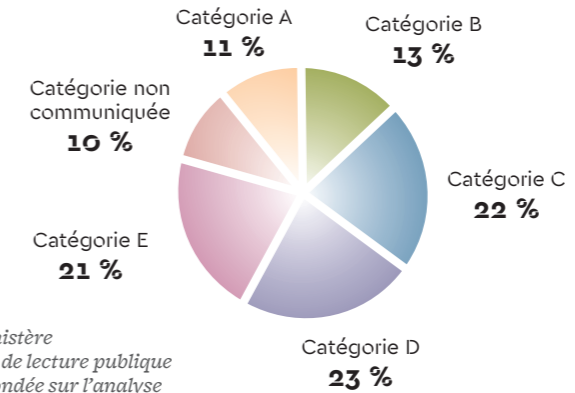
Le taux de population desservie correspond au pourcentage d'habitant-es résidant dans une commune équipée d'au moins une bibliothèque.

## Catégories

RÉPARTITION DES ÉTABLISSEMENTS DE LECTURE PUBLIQUE SELON LA TYPOLOGIE DE L'ASSOCIATION DES BIBLIOTHÉCAIRES DÉPARTEMENTAUX (ABD)

Les bibliothèques de catégories A, B et C, qui offrent la meilleure qualité de service aux usagers, représentent 45 % des établissements de lecture publique.

La typologie établie par l'ABD et le ministère de la Culture classe les établissements de lecture publique en 5 niveaux (A, B, C, D et E). Elle est fondée sur l'analyse de 9 critères associés aux ressources, activités et services proposés, ainsi qu'aux données relatives aux publics actifs.



### En région

La Bretagne se distingue avec 21 % de bibliothèques de catégorie A (contre 11 % en moyenne). En Île-de-France, ce sont les bibliothèques de catégorie B qui sont particulièrement nombreuses (22 %, contre 13 % en moyenne).

## Fréquentation

INSCRITS ACTIFS

7 930 485

(soit 12 % de la population française selon le recensement 2021)

EMPRUNTEURS ACTIFS

6 454 362

(soit 10 % de la population française selon le recensement 2021)

Les inscrits actifs sont les personnes inscrites à la bibliothèque qui ont utilisé ses équipements ou ses services au moins une fois dans l'année. Les emprunteurs actifs correspondent aux personnes inscrites à la bibliothèque ayant emprunté au moins un livre dans l'année.

### En région

Les taux d'inscrits actifs et d'emprunteurs actifs sont sensiblement plus élevés en Bretagne (respectivement 18 % et 15 %) et en Pays de la Loire (16 % et 13 %).

## Dépenses

ACQUISITIONS DE DOCUMENTS

137 505 135 €

en 2022

La moyenne des dépenses d'acquisition est de 2,04 € par habitant-e.

ACTIONS CULTURELLES

31 977 126 €

en 2022

La moyenne des dépenses d'action culturelle est de 0,47 € par habitant-e.

### En région

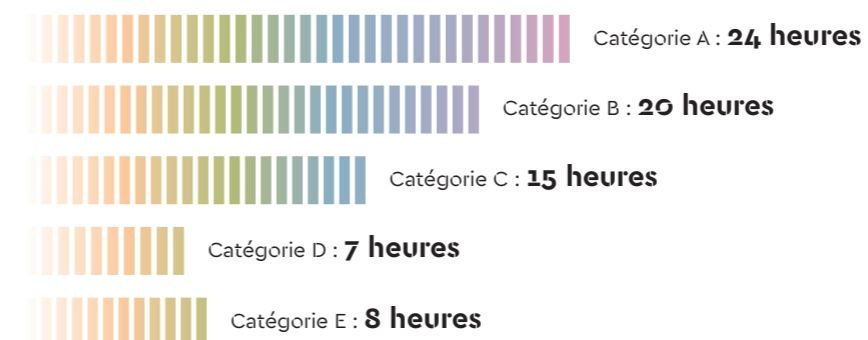
Ce sont encore la Bretagne et les Pays de la Loire qui se distinguent avec respectivement 2,96 et 2,57 € dépensés par habitant-e pour l'achat de documents.

### En région

Les deux régions où les dépenses d'actions culturelles s'avèrent les plus importantes sont la Bretagne (0,61 € par habitant-e) et Provence-Alpes-Côte d'Azur (0,60 €).

## Heures d'ouverture

NOMBRE MOYEN D'HEURES D'OUVERTURE PAR SEMAINE PAR NIVEAU D'ÉTABLISSEMENT



### En région

Les territoires d'outre-mer se distinguent dans la plupart des catégories. Les chiffres les plus remarquables sont observés en Guadeloupe et à La Réunion, où les bibliothèques de catégorie A ouvrent 38 h par semaine.

## Remerciements

aux équipes des structures régionales  
pour le livre et des collectivités territoriales  
qui ont rassemblé et commenté les données  
exploitées dans cette étude :

- Auvergne-Rhône-Alpes livre et lecture
- Agence Livre & Lecture Bourgogne-Franche-Comté
- Livre et lecture en Bretagne
- Ciclic Centre-Val de Loire
- Collectivité de Corse
- Interbibly (Grand Est)
- Agence régionale du Livre et de la Lecture Hauts-de-France
- Agence régionale du Livre et de la Lecture de Mayotte
- Normandie Livre & Lecture
- ALCA, Agence livre, cinéma et audiovisuel en Nouvelle-Aquitaine
- Maison du livre de la Nouvelle-Calédonie
- Occitanie Livre & Lecture
- Mobilis (Pays de la Loire)
- Agence régionale du Livre Provence-Alpes-Côte d'Azur
- La Réunion des livres
- Conseil régional du Grand Est
- Conseil régional de Nouvelle-Aquitaine
- Conseil régional des Pays de la Loire
- Conseil régional de Provence-Alpes-Côte d'Azur

à l'Observatoire de la lecture publique  
(Service du livre et de la lecture - Direction générale  
des médias et des industries culturelles, ministère de la Culture)  
pour son aimable contribution à la partie « Bibliothèques »,  
élaborée à partir des données qu'il collecte

Avec le précieux concours  
de Laurent Delabouglise,  
L'Art du commun

## Pour aller plus loin

La Fill recense sur son site Internet  
les chiffres clés régionaux du livre  
ayant fait l'objet d'une publication.  
Retrouvez-les dans la rubrique  
[Ressources à télécharger / Observatoire du livre et de la lecture](#)

© Fill - Décembre 2024

Fédération interrégionale  
du livre et de la lecture  
132, rue du Faubourg-Saint-Denis  
75010 Paris  
[www.fill-livrelecture.org](http://www.fill-livrelecture.org)